



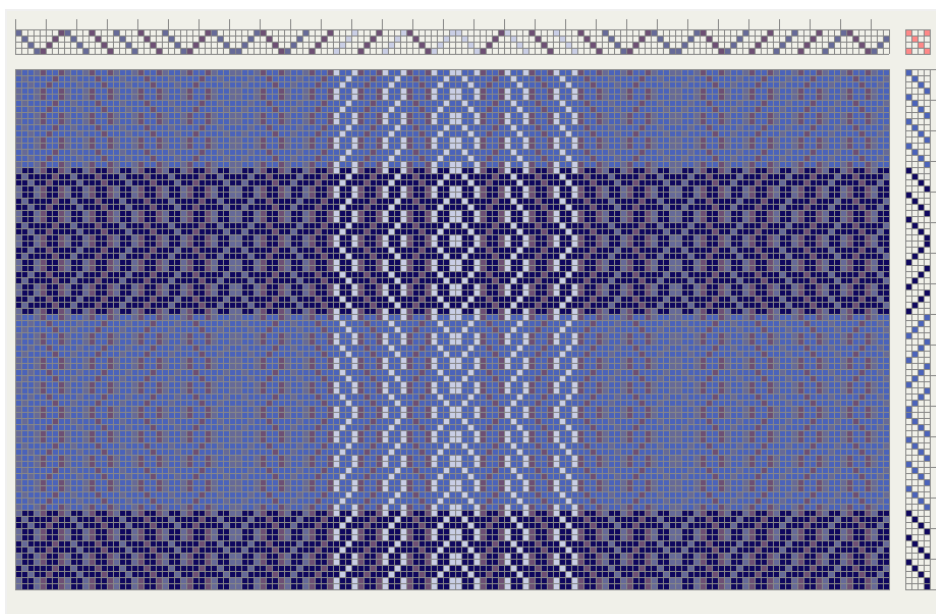
Handleiding +Weef



- 0 Installatie
- 1 Draadeigenschappen
 - Kleur
 - Dikte
- 2 Files
 - Openen
 - Project
 - Draadeigenschappen
 - Bewaren
 - Project
 - Draadeigenschappen
 - Afbeeldingen
 - Print de binding
 - Exit
- 3 Patronen maken
 - Instellingen
 - Actieve draad kiezen
 - Patroon maken
- 4 Editfuncties
 - Selecteren
 - Kopiëren, Spiegelen
 - Wissen, Herstel
 - Kleur aanpassen.
- 5 Weergave mogelijkheden

Bijlage I : Voorbeeld RTF-file

Bijlage II: About



0 Installatie

Deze versie van plusweef is alleen geschikt voor Windows.

Deze versie van het programma is gemaakt op een computer voor windows en een (zeer algemene) 64 bits architectuur en alleen daarop bruikbaar.

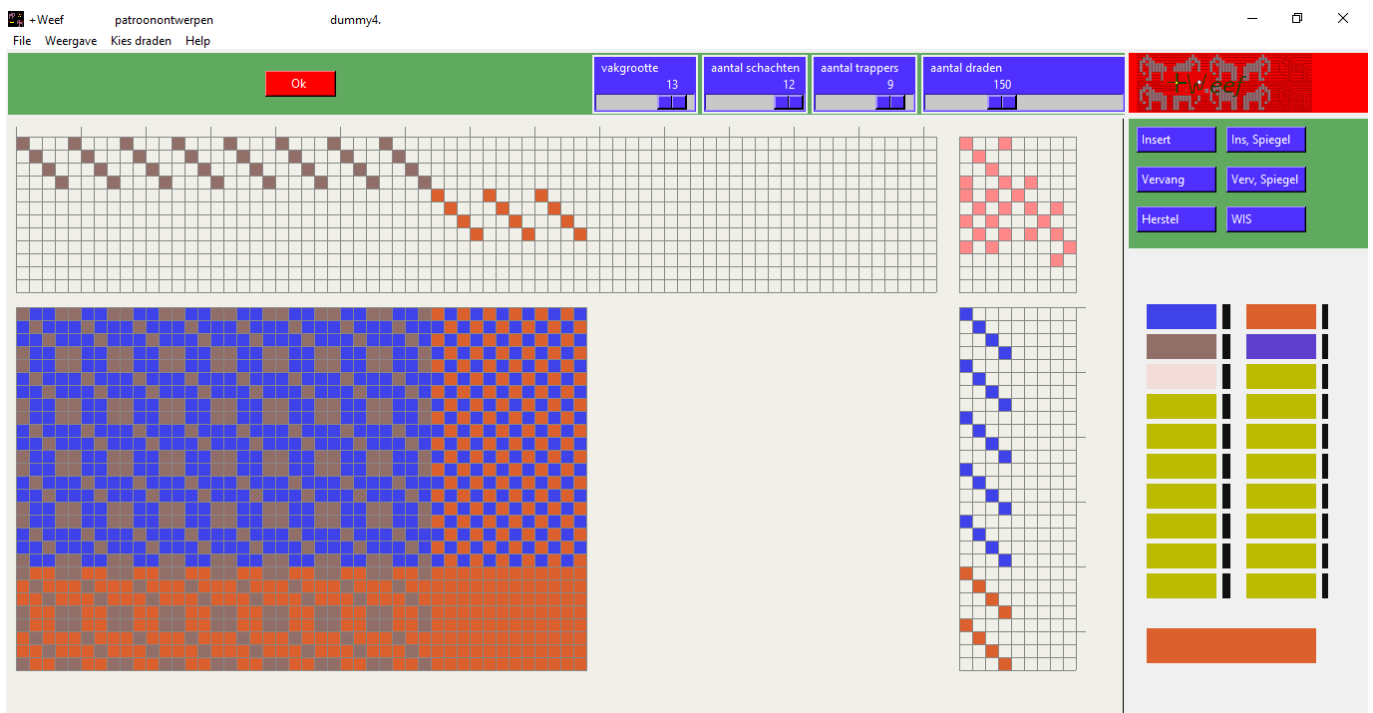
Het programma is bruikbaar voor windows 10 en 11.

Deze handleiding is gemaakt voor +Weef 2.3 (plusweef 2.3).

Download de installatie file plusweefinstaller.exe van de site dijkveer.nl. Voer het bestand plusweefinstaller.exe uit en volg de instructies. Het bestand wordt geïnstalleerd en er wordt een map "plusweef" aangemaakt in "mijndocumenten" In deze map worden enkele voorbeelden geplaatst. Desgewenst wordt op het bureaublad een snelkoppeling gemaakt bij de installatie. Het is handig om dit bij de installatie even aan te klikken. Na installatie worden de patroon en kleurpallet files door plus geopend na dubbelklikken op de file.

Door het programma te starten komt u in het hoofdscherm. Klik op "Kies draden"

Hoofdscherm



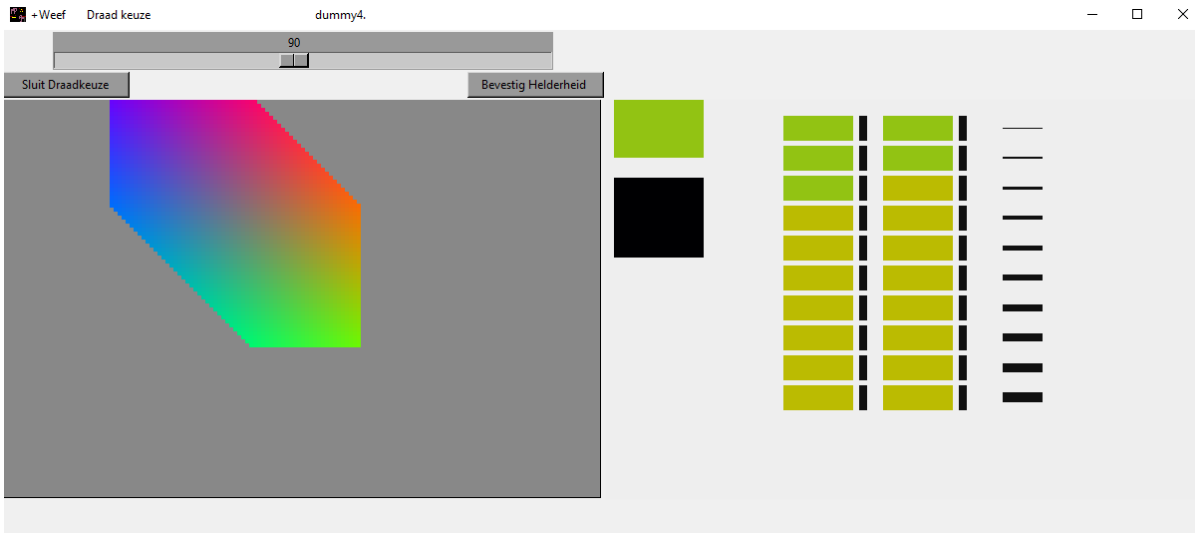
1 Draadeigenschappen

Er zijn in totaal 20 verschillende draden te kiezen.
Elke draad heeft twee eigenschappen, kleur en dikte.

Het vastleggen van de eigenschappen:

Ga in het hoofdmenu naar: "kies draden" en kies "kies draden"

Er verschijnt nu een pop-up venster.



Kleur:

Links is een vak met te kiezen kleuren. Beweeg hieroverheen met de muisaanwijzer. Er verschijnt een kleurvierkant met de aangewezen kleur. Klik links op de gewenste kleur. De gekozen kleur wordt zichtbaar boven het vierkant. Door links op één van de groene balken te klikken wordt deze kleur toegekend aan de draad die de groene balk vertegenwoordigt. Hij krijgt nu deze kleur. Kies zo ook de andere kleuren. Er kan een ander palet gekregen worden door met de schuif de helderheid te veranderen. Zet de schuif in een andere stand en klik links op "kies helderheid". Fijn afstemming is mogelijk door links of rechts van de schuif met de linker muisknop te klikken. Bij een helderheid van 60 zijn rood, groen en blauw goed zichtbaar. Bij 120 is geel, cyaan en magenta. Naar het midden worden de kleuren minder zuiver. Precies in het midden zitten de kleuren zwart via grijs tot wit bij de verschillende helderheden.

Dikte:

Kies een dikte uit de verschillende dikte zwarte strepen helemaal rechts door er links op te klikken. De draaddikte staat nu met een horizontale lijn onder het kleurvierkant aangegeven. Ken deze aan een draad toe door op de verticale streep naast de betreffende draad te klikken.

Afsluiten:

Als de gewenste keuzes gemaakt zijn, afsluiten met het kruisje rechtsboven.

in het venster. Niet alle draden hoeven gekozen te zijn. Het venster mag ook open blijven maar nog een tweede kleurvenster openen lokt problemen uit. Om de gekozen draden zichtbaar te maken kies de rode knop "Kies aantal schachten trappers en draden".

2 Files



Openen

Er zijn twee mogelijkheden om een file te openen.

Een patroonfile

Een patroonfile heeft de extensie ".WWPP". Door deze file te openen wordt het betreffende patroon met het bijbehorende draden palet geladen en getoond DAARBIJ WORDT HET PATROON DAT AANWEZIG WAS GEWIST. Het is dus zaak om dat patroon indien gewenst voor de actie te bewaren.

Een dradenfile

Een dradenfile heeft de extensie ".WWPK". Door deze file te openen worden de betreffende kleuren en diktes van de draden geladen en getoond DAARBIJ WORDT HET DRADENPALET DAT AANWEZIG IS GEWIST. Het is dus zaak om dat palet indien gewenst voor deze actie te bewaren.

Bewaar als

Er zijn vijf mogelijkheden.

Een patroonfile

Een patroonfile heeft de extensie "WWPP". Het patroon wordt inclusief het bijbehorende dradenpalet bewaard.

Een draden file

Een dradenfile heeft de extensie "WWPK". Door deze file te bewaren worden de betreffende kleuren en diktes van de draden bewaard.

Een WIF file exporteren,

Bewaren als het veel gebruikte WIF bestandstype.

Bij export als WIF bestand:

Bij "Export instellingeninstellingen eerst kiezen tussen -Liftplan- of -Trappers-.

Let op!

Een WIF bestand kan door +weef alleen geëxporteerd worden en niet geïmporteerd.

Gegevens over de auteur,

Voor de WWPP en WIF files kunnen gegevens over de auteur en het ontwerp worden ingevoegd bij "Export instellingen".

Een patroonplaatje bewaren als JPG bestand

Het op dat moment getoonde gedeelte van het patroon op een van de vier bij "weergave" benoemde wijzen wordt bewaard. Dit gebeurt zoals het op dan zichtbaar is. Let er op dat de rand van het scherm niet tegen het patroon "plakt" door een te klein programmavenster te gebruiken

Een patroonplaatje bewaren als PNG bestand.

Als beschreven bij JPG maar dan als PNG du met beduidend betere kwaliteit.

Bewaar

Een WWPP bestand (zie hieronder bij patroonfile) wordt bewaard als de naam bekend is. Indien de naam niet bekend is wordt "bewaar als" geopend.

Print binding

Er zijn twee bestandstypen. Voor beide moet een monospace lettertype worden gebruikt. Het hier gekozen lettertype Courier New voldoet aan deze eis. Andere mogelijkheden zijn b.v. Andale Mono, Consolas, Lucida Console, Koerier, Monaco en Luxi Mono.

RTF

De gekozen draden, het patroon voor inrijgen van de scheringdraden en de trapperbinding worden getoond. Voor elke draad wordt de letter van de betreffende draad genoemd, daarna de dikte in willekeurige eenheden en de wordt vijf kruisjes in de juiste kleur afgedrukt. Afwijkingen t.g.v. het printen of de instelling van het kleurenscherm zijn mogelijk. Daarachter staan de RGB (rood, groen blauw) waarden. Wit 255,255,255 Zwart 0,0,0. De rangschikking van de draden is hetzelfde als op het beeldscherm.

Als tweede blok staat de inrijging van de schering in horizontale rijen. De telling van de draden, de te kiezen schacht en de draadsoort staan vermeld.

Als derde, de wijze waarop de trappers met de schachten worden verbonden.

Als vierde, de keuze van de inslag draden in horizontale rijen. De telling van de draden de draadletter en de trapper die daarbij moet worden ingedrukt.

Als vijfde, als alternatief voor drie en vier, in verticale rijen de telling, de draadletter en de aanduiding van alle schachten die moeten worden gehezen voor de betreffende draad.

Veel tekstverwerkers waaronder MS-Word, kunnen een RTF-file lezen, kladblok, wordpad kan het niet. De file kan dan, indien gewenst na verandering of aanvulling afgedrukt worden. De file of delen daarvan

kunnen ook standaard gekopieerd worden. Het aanvullen van een document met een afbeelding (zie JPG, PNG file) kan zinvol zijn. Zorg bij voor kopiëren voor een kolombreedte van minstens 19,5 cm en een monospace lettertype. Zie voorbeeld in de bijlage onderaan

TXT

Minimaal opgemaakte tekst in zwart-wit, ook leesbaar en afdrukbaar met de eenvoudigste tekstverwerkers zoals wordpad, kladblok. Het gedeelte over de draden ontbreekt. Kies een monospace lettertype' bijvoorbeeld "Courier New"

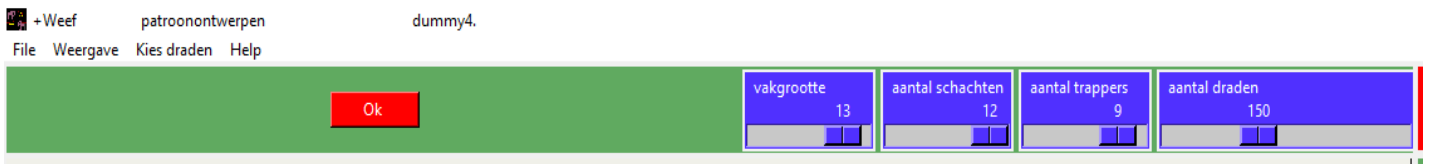
Exit

"exit" sluit het programma af na een vraag daarna.

Er wordt niet automatisch een bestand bewaard!

3 Het patroon maken

Om het patroon te maken moeten eerst de draden worden gekozen. Zie "Draad eigenschappen". Daarna moet gekozen met hoeveel schachten er wordt gewerkt, hoeveel trappers er gebruikt worden en wat het aantal scheringdraden is. Vul nu de trapper binding in. Doe dit door LINKS te klikken op het betreffende bindingsvakje. Het is "wel" - "niet", dus herstel is makkelijk. Al deze instellingen kunnen later nog gecorrigeerd worden. Breng dan wel eerst de schering en de inslagdraden binnen de daarna geldende maximale waarde. Kies vervolgens de grootte van de getoonde vakjes. Ook deze grootte kan later nog makkelijk gewijzigd worden. Druk daarna op Ok.



Kies nu de draad waar je mee wil werken door aan de rechterkant van het scherm in het betreffende vak LINKS te klikken. De betreffende draad wordt nu onder het kleurvak getoond.

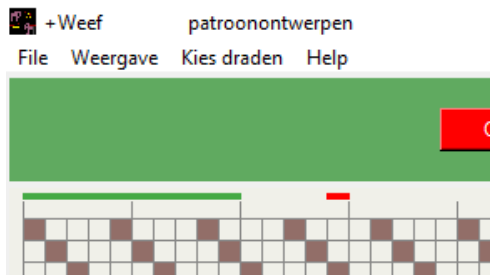
Maak nu het patroon door LINKS te klikken in het gewenste vakje van schering of inslag. Een verandering van inzicht effectueren of het herstellen van een fout kan door op het gewenste vakje klikken.

Het kiezen van een andere weergave of het klikken op "Ok" geeft een duidelijk beeld van het patroon.

Voor meer complexe aanpassingen zie "Edit functies".

4 Edit functies

De verschillende editmogelijkheden beginnen allemaal met het selecteren van een aantal draden. Dit kunnen zowel schering- als inslagdraden zijn. Daarna wordt een actie punt gekozen en kan de actie worden uitgevoerd. De laatste actie kan direct daarop nog ongedaan worden gemaakt.



selectie:

linksklik iets boven (schering) of iets rechts (inslag) van de ruitjes waar de schering dan wel de inslag binding wordt genoteerd. Er wordt een groen blokje getoond door dit nogmaals te doen ontstaat een groen balkje. Er mag tweemaal op dezelfde plek geklikt worden. Het blokje moet nu worden opgevat als een kort balkje. Linksklik nogmaals. Er wordt een rood blokje getoond. Het rode blokje mag niet in het groen gemarkeerde gebied liggen. Een actie bij de schering maakt de selectie bij de inslag ongedaan en omgekeerd. Na een edit actie vervalt de selectie.

— □ ×



Insert:

Door links te klikken op "Insert" wordt de door het groene balkje aangegeven selectie gecopieerd en ingevoegd vanaf het rode blokje.

Insert en spiegel:

Door links te klikken op "Ins,Spiegel" wordt de door het groene balkje aangegeven selectie gecopieerd en gespiegeld ingevoegd vanaf het rode blokje.

Vervang:

Door links te klikken op "Vervang" wordt de door het groene balkje aangegeven selectie gecopieerd en vervangt vanaf het rode blokje de aanwezige binding.

Insert en spiegel:

Door links te klikken op "Ins,Vervang" wordt de door het groene balkje aangegeven selectie gecopieerd en vervangt gespeigeld vanaf het rode blokje de aanwezige binding.

Herstel:

De laatst uitgevoerde edit actie wordt ongedaan gemaakt. Na uitvoering van bijna elke activiteit vervalt deze mogelijkheid. Alle Edit actie's behalve "herstel" zelf kunnen ongedaan gemaakt worden.

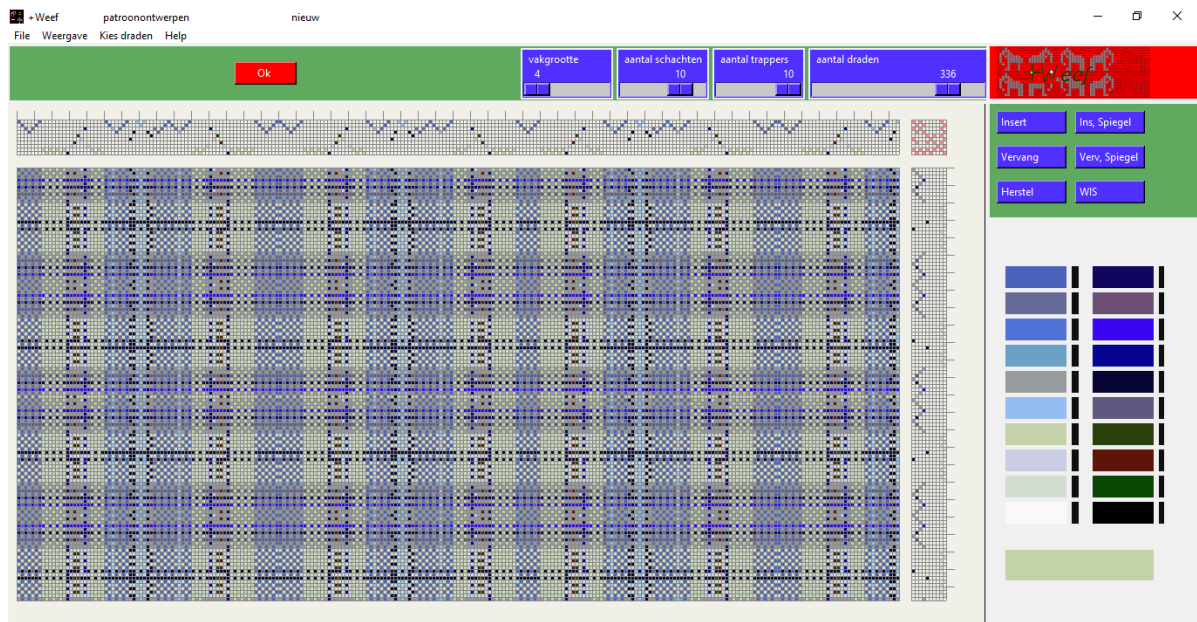
WIS:

Door links te klikken op "WIS" wordt de door het groene balkje aangegeven selectie gewist en wordt de vrijgekomen ruimte verwijderd.

Draad vervangen:

In het geselecteerde blok kan de draad worden vervangen. Zorg dat de in de balk waar de actieve draad getoond wordt de nieuwe gewenste draad zichtbaar is. RECHTSKLIK op de draad die vervangen moet worden in het vak met de gebruikte draden. In de met het groene balkje aangegeven selectie wordt nu de aangeklikte draad soort vervangen met de onderaan aangegeven actieve draad.

Voorbeeld herhaald gebruik kopiëren.

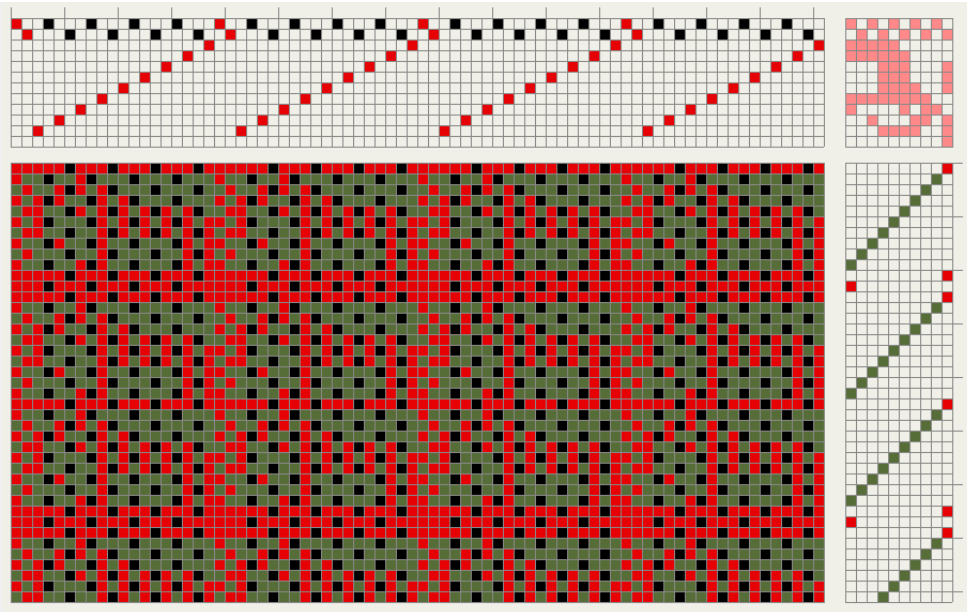


5 Weergave van het patroon

Er zijn vier mogelijkheden om het patroon weergegeven.

Standaard

De standaardwijze om het weef patroon te laten zien. In deze mode kan het patroon worden opgebouwd door het vullen van de schering en de inslag draden. De kleuren zijn zichtbaar de draaddikte niet. De vakgrootte is instelbaar. Na bijna elke actie keert het programma terug naar deze mode.



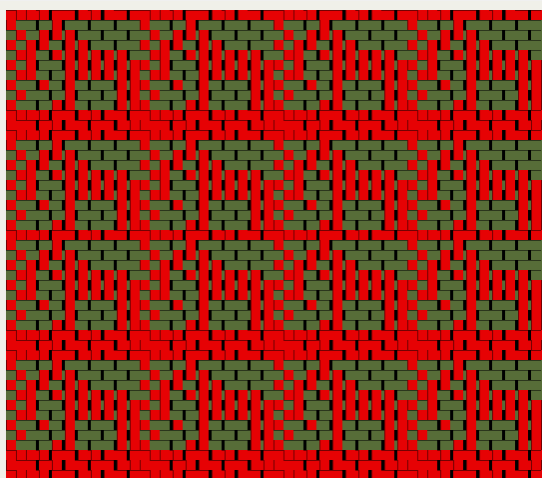
Zwart-Wit

Alle scheringdraden worden hier zwart getoond en de inslagdraden wit. Naast het ontbreken van de kleur wordt ook de draaddikte niet getoond. De vakgrootte is instelbaar. Deze mode is bedoeld om de lengtes van de flotteringen en de structuur van het weefwerk te kunnen beoordelen.



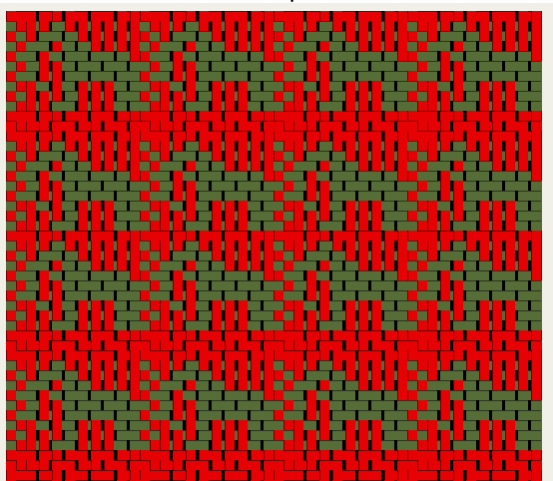
Impressie

Toont een beeld van het weefwerk zonder de hulpvakken voor schering, inslag en trappers. De dikte van de draden wordt in de juiste onderlinge verhoudingen getoond. De vakgrootte niet instelbaar.



Achterzijde

Als "impressie" maar dan van de achterkant.



6 Voorkeuren

Bij voorkeur kan gekozen worden op welke wijze de .wif-file geëxporteerd wordt, als trapper bindingen of als liftplan formaat. Naam, email-adres en enkele kanttekeningen kunnen bij de file worden ingesloten. Voor elk van de drie regels geldt een maximum van 120 tekens. De door plusweef gebruikte taal kan worden ingesteld. Er is keuze uit Nederlands, Engels, Duits en Fries.

Inslag met optillen schachten

Inslagnummer, draad, op te tillen schachten

1 A , 2, 5, 6, 7, 10, 11, 12
B , 1, 9
B , 2, 8, 9, 10
B , 1, 7, 8, 10, 11
B , 2, 4, 5, 6, 7, 8, 9, 11

6 B , 1, 3, 4, 5, 6, 7, 8, 11
B , 2, 3, 4, 5, 6, 7, 8, 11
B , 1, 3, 4, 8, 10
B , 2, 3, 4, 8
B , 1, 3, 4, 8, 9

11 H , 2, 5, 6, 7, 10, 11, 12
H , 1, 3, 4, 8, 9
H , 2, 5, 6, 7, 10, 11, 12
B , 1, 9
B , 2, 8, 9, 10

16 B , 1, 7, 8, 10, 11
B , 2, 4, 5, 6, 7, 8, 9, 11
B , 1, 3, 4, 5, 6, 7, 8, 11
B , 2, 3, 4, 5, 6, 7, 8, 11
B , 1, 3, 4, 8, 10

21 B , 2, 3, 4, 8
B , 1, 3, 4, 8, 9
A , 2, 5, 6, 7, 10, 11, 12
B , 1, 9
B , 2, 8, 9, 10

26 B , 1, 7, 8, 10, 11
B , 2, 4, 5, 6, 7, 8, 9, 11
B , 1, 3, 4, 5, 6, 7, 8, 11
B , 2, 3, 4, 5, 6, 7, 8, 11
B , 1, 3, 4, 8, 10

31 B , 2, 3, 4, 8
B , 1, 3, 4, 8, 9
A , 2, 5, 6, 7, 10, 11, 12
A , 1, 3, 4, 8, 9
A , 2, 5, 6, 7, 10, 11, 12

36 B , 1, 9
B , 2, 8, 9, 10
B , 1, 7, 8, 10, 11

B , 2, 4, 5, 6, 7, 8, 9, 11
B , 1, 3, 4, 5, 6, 7, 8, 11

41 B , 2, 3, 4, 5, 6, 7, 8, 11
B , 1, 3, 4, 8, 10
B , 2, 3, 4, 8
B , 1, 3, 4, 8, 9
A , 2, 5, 6, 7, 10, 11, 12

46 A , 1, 3, 4, 8, 9
A , 2, 5, 6, 7, 10, 11, 12

ABOUT

This program is distributed in the hope that it will be useful,
but WITHOUT ANY WARRANTY; without even the implied warranty of
MERCHANTABILITY or FITNESS FOR A PARTICULAR PURPOSE.

The copyright belongs to W.v.Dijk, Veere NL
email: dijkveer.pub@zeelandnet.nl

This program is distributed under the conditions of creative commons
Attribution-NonCommercial-NoDerivatives 4.0 International (CC BY-NC-ND 4.0)
you can read this terms on <https://creativecommons.org/licenses/by-nc-nd/4.0/>

Attribution – You must give appropriate credit, provide a link to the license,
and indicate if changes were made. You may do so in any reasonable manner,
but not in any way that suggests the licensor endorses you or your use.

NonCommercial – You may not use the material for commercial purposes.

NoDerivatives – If you remix, transform, or build upon the material,
you may not distribute the modified material.

No additional restrictions – You may not apply legal
terms or technological measures that legally restrict others
from doing anything the license permits.

The program is created with: Python 3.8 using the library's: Tkinter and PIL.